



**SKONSOLIDOWANY ORAZ JEDNOSTKOWY  
RAPORT OKRESOWY  
ZA III KWARTAŁ 2012 ROKU**



Poznań, dn. 14 listopada 2012 r.



## Spis treści

1. INFORMACJE OGÓLNE.....	3
2. WSKAZANIE JEDNOSTEK WCHODZĄCYCH W SKŁAD GRUPY KAPITAŁOWEJ EMITENTA NA OSTATNI DZIEŃ OKRESU OBJĘTEGO RAPORTEM KWARTALNYM.....	4
3. INFORMACJA O STRUKTURZE AKCJONARIATU EMITENTA, ZE WSKAZANIEM AKCJONARIUSZY POSIADAJĄCYCH, NA DZIEŃ SPORZĄDZENIA RAPORTU, CO NAJMNIEJ 5% GŁOSÓW NA WALNYM ZGROMADZENIU.....	4
4. WYBRANE DANE FINANSOWE Z BILANSU ORAZ RACHUNKU ZYSKÓW I STRAT ZA III KWARTAŁ 2012R. TJ. ZA OKRES OD 01.07.2012R. DO 30.09.2012R. ORAZ DANE NARASTAJĄCO TJ. ZA OKRES OD 01.01.2012R. DO 30.09.2012R. WRAZ Z DANymi PRÓWNYWALNYMI.....	5
5. KOMENTARZ ZARZĄDU SPÓŁKI NA TEMAT CZYNNIKÓW I ZDARZEŃ, KTÓRE MIAŁY WPŁYW NA OSIĄGNIĘTE WYNIKI FINANSOWE.....	9
6. INFORMACJA ZARZĄDU NA TEMAT AKTYWNOŚCI, JAKĄ W OKRESIE OBJĘTYM RAPORTEM SPÓŁKA PODEJMOWAŁA W OBSZARZE ROZWOJU PROWADZONEJ DZIAŁALNOŚCI, A W SZCZEGÓLNOŚCI POPRZEZ DZIAŁANIA NASTAWIONE NA WPROWADZENIE ROZWIĄZAŃ INNOWACYJNYCH. ....	16
7. OŚWIADCZENIE ZARZĄDU .....	17



## 1. INFORMACJE OGÓLNE

a. Spółka Aztec International S.A. powstała w dniu 4 sierpnia 2008r. w wyniku przekształcenia Aztec International Sp. z o.o. w spółkę akcyjną. Zgodnie ze Statutem Spółka została zawiązana na czas nieokreślony.

b. Siedziba Spółki Aztec International S.A.

**ul. Bułgarska 63/65  
60-320 Poznań  
Polska**

Siedziby spółek zależnych

**Aztec (U.K.) Limited**  
Unit 7, Enterprises Trading Estate  
Hurst Lane, Brieley Hill  
West Midlands DY5 1TX,  
United Kingdom

**Aztec Dichtscheiben GmbH**  
Lindenstrasse 11  
D-57334, Bad Laasphe  
Deutschland

c. Numer KRS: 0000311478 - Spółka została wpisana do Krajowego Rejestru Sądowego postanowieniem Sądu Rejonowego Poznań Nowe Miasto i Wilda w Poznaniu, VIII Wydział Gospodarczy Krajowego Rejestru Sądowego w dniu 8 sierpnia 2008 r.

d. Numer REGON: 634231705

e. Numer NIP: 787-19-22-976

f. Podstawowy przedmiot działalności Spółki:

- sprzedaż hurtowa artykułów metalowych oraz sprzętu i dodatkowego wyposażenia hydraulicznego i grzejnego (PKD 51,54, Z);
- sprzedaż złączy, śrub, łańcuchów i sprężyn (PKD 28,74, Z);
- sprzedaż detaliczna drobnych wyrobów metalowych, farb i szkła (PKD 52,46, Z);
- działalność agentów zajmujących się sprzedażą maszyn, urządzeń przemysłowych, statków i samolotów (PKD 46,14,Z);
- sprzedaż maszyn (PKD 46,69 Z).



g. Skład osobowy Zarządu oraz Rady Nadzorczej jednostki dominującej na dzień 30.09.2012 r.

**Zarząd:**

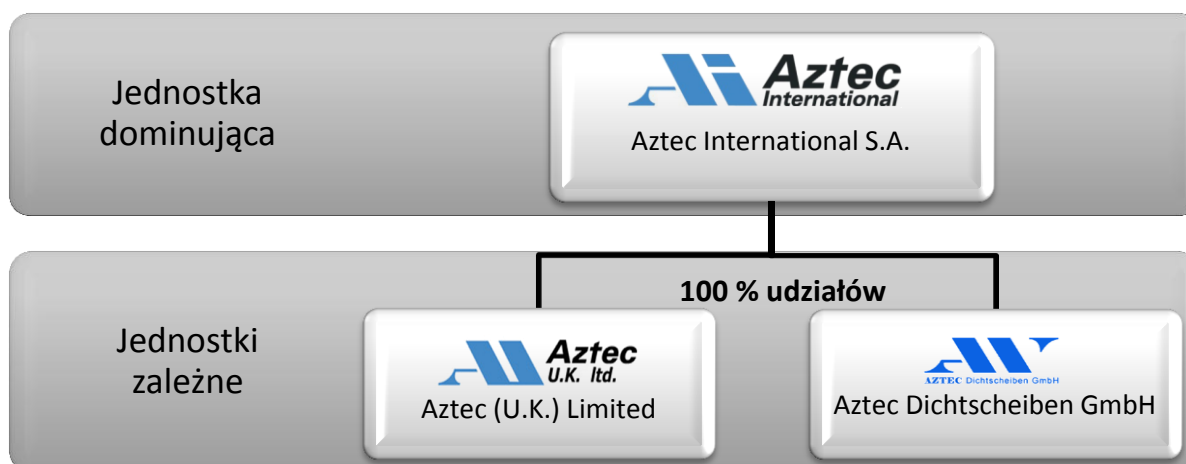
1. Marek Ciulis – Prezes Zarządu
2. Rafał Cędrowski – Wiceprezes Zarządu  
Dyrektor Finansowy

**Rada Nadzorcza:**

1. Henry de Graan – Przewodniczący
2. Aneta Grząbka – Sekretarz
3. Matthew de Graan
4. Maciej Gramala
5. Tomasz Nieborak
6. David Welk

## 2. WSKAZANIE JEDNOSTEK WCHODZĄCYCH W SKŁAD GRUPY KAPITAŁOWEJ EMITENTA NA OSTATNI DZIEŃ OKRESU OBJĘTEGO RAPORTEM KWARTALNYM

Skład Grupy Kapitałowej Aztec International S.A. na dzień 30.09.2012r.:



## 3. INFORMACJA O STRUKTURZE AKCJONARIATU EMITENTA, ZE WSKAZANIEM AKCJONARIUSZY POSIADAJĄCYCH, NA DZIEŃ SPORZĄDZENIA RAPORTU, CO NAJMNIEJ 5% GŁOSÓW NA WALNYM ZGROMADZENIU

Akcjonariusz	Procentowy udział w ogólnej liczbie akcji	Procentowy udział w ogólnej liczbie głosów na WZA
Matthew de Graan	31,97%	31,97%
Henry de Graan	31,75%	31,75%
Hamade LCC	8,54%	8,54%
Powszechne Towarzystwo Inwestycyjne S.A.	5,64%*	5,64%*
Pozostali akcjonariusze	22,10%	22,10%

\* podaną liczbę akcji akcjonariusz zarejestrował na ZWZA Spółki, które odbyło się w dniu 05.06.2012 r.



#### 4. WYBRANE DANE FINANSOWE Z BILANSU ORAZ RACHUNKU ZYSKÓW I STRAT ZA III KWARTAŁ 2012R. TJ. ZA OKRES OD 01.07.2012R. DO 30.09.2012R. ORAZ DANE NARASTAJĄCO TJ. ZA OKRES OD 01.01.2012R. DO 30.09.2012R. WRAZ Z DANymi PRÓWNYWALNYMI

##### A) Dane skonsolidowane Grupy Kapitałowej

Aztec International S.A. ul Bułgarska 63/65 60-320 Poznań
---

30.09.2012 PLN
-------------------

Wyszczególnienie	30.09.2012	30.09.2011
<b>A. AKTYWA TRWAŁE</b>	<b>3 998 657,28</b>	<b>4 011 958,98</b>
I. Wartości niematerialne i prawne	4 593,92	35 422,73
II. Rzeczowe aktywa trwałe	3 641 282,84	3 733 380,09
III. Należności długoterminowe	162 328,70	53 229,78
IV. Inwestycje długoterminowe	39 000,00	39 000,00
V. Długoterminowe rozliczenia międzyokresowe	151 451,82	150 926,38
<b>B. AKTYWA OBROTOWE</b>	<b>15 317 835,83</b>	<b>17 483 120,31</b>
I. Zapasy	8 244 414,87	9 832 831,83
II. Należności krótkoterminowe	4 451 034,99	5 494 299,13
III. Inwestycje krótkoterminowe	2 544 689,34	2 109 109,63
w tym środki pieniężne i inne aktywa pieniężne	2 544 689,34	2 109 109,63
IV. Krótkoterminowe rozliczenia międzyokresowe	77 696,63	46 879,71
<b>AKTYWA OGÓŁEM</b>	<b>19 316 493,11</b>	<b>21 495 079,29</b>

Wyszczególnienie	30.09.2012	30.09.2011
<b>A. KAPITAŁ (FUNDUSZ) WŁASNY</b>	<b>11 389 236,28</b>	<b>10 571 691,37</b>
I. Kapitał (fundusz) podstawowy	3 435 700,53	3 414 667,00
IV. Kapitał (fundusz) zapasowy	5 733 473,98	5 263 811,02
VIII. Zysk (strata) netto	1 201 179,08	1 409 170,96
<b>B. ZOBOWIĄZANIA I REZERWY NA ZOBOWIĄZANIA</b>	<b>7 927 256,83</b>	<b>10 923 387,92</b>
I. Rezerwy na zobowiązania	143 300,05	264 594,39
II. Zobowiązania długoterminowe	905 249,22	1 086 071,27
III. Zobowiązania krótkoterminowe	6 516 700,58	6 426 350,33
IV. Rozliczenia międzyokresowe	362 006,98	3 146 371,93
<b>PASYWA OGÓŁEM</b>	<b>19 316 493,11</b>	<b>21 495 079,29</b>



Wyszczególnienie	01.07.2012 – 30.09.2012	01.01.2012 – 30.09.2012	01.07.2011- 30.09.2011*	01.01.2011 - 30.09.2011*
<b>PRZYCHODY NETTO ZE SPRZEDAŻY</b>	<b>6 815 777,17</b>	<b>18 703 629,16</b>	<b>4 513 204,27</b>	<b>9 176 686,53</b>
KOSZTY DZIAŁALNOŚCI OPERACYJNEJ	6 030 562,82	17 353 164,44	4 158 607,57	8 966 529,56
w tym amortyzacja	127 169,56	359 239,50	116 258,09	327 785,46
<b>ZYSK (STRATA) ZE SPRZEDAŻY</b>	<b>785 214,34</b>	<b>1 350 464,71</b>	<b>354 596,70</b>	<b>210 156,97</b>
POZOSTAŁE PRZYCHODY OPERACYJNE	17 693,14	167 004,73	881 025,24	1 830 837,51
POZOSTAŁE KOSZTY OPERACYJNE	11 042,37	18 259,05	12 363,30	216 002,93
<b>ZYSK (STRATA) Z DZIAŁALNOŚCI OPERACYJNEJ</b>	<b>791 865,11</b>	<b>1 499 210,39</b>	<b>1 223 258,64</b>	<b>1 824 991,55</b>
PRZYCHODY FINANSOWE	-226 551,73	37 736,03	- 99 777,99	5 358,06
KOSZTY FINANSOWE	-306 515,74	114 758,23	164 944,39	218 988,07
<b>ZYSK (STRATA) Z DZIAŁALNOŚCI GOSPODARCZEJ</b>	<b>871 829,12</b>	<b>1 422 188,19</b>	<b>958 536,26</b>	<b>1 611 361,54</b>
<b>ZYSK (STRATA) BRUTTO</b>	<b>896 707,87</b>	<b>1 496 837,10</b>	<b>958 536,26</b>	<b>1 611 361,54</b>
<b>ZYSK (STRATA) NETTO</b>	<b>719 432,54</b>	<b>1 201 179,08</b>	<b>871 352,35</b>	<b>1 409 170,96</b>

\* Dane zawarte w kolumnach 01.07.2011 – 30.09.2011 oraz 01.01.2011 – 30.09.2011 nie są danymi porównywalnymi, ponieważ Spółka dokonuje konsolidacji sprawozdań finansowych Grupy Kapitałowej od dnia 01.08.2011r. tj. daty rozpoczęcia sprawowania kontroli nad spółkami zależnymi.



## B) Dane jednostkowe spółki Aztec International S.A.

Aztec International S.A. ul Bułgarska 63/65 60-320 Poznań	30.09.2012	
	PLN	
<b>Wyszczególnienie</b>	<b>30.09.2012</b>	<b>30.09.2011</b>
<b>A. AKTYWA TRWAŁE</b>	<b>7 277 792,67</b>	<b>7 429 440,64</b>
I. Wartości niematerialne i prawne	169,13	35 413,91
II. Rzeczowe aktywa trwałe	3 590 581,72	3 650 866,57
III. Należności długoterminowe	-	53 229,78
IV. Inwestycje długoterminowe	3 539 004,00	3 539 004,00
V. Długoterminowe rozliczenia międzyokresowe	148 037,82	150 926,38
<b>B. AKTYWA OBROTOWE</b>	<b>9 241 844,82</b>	<b>10 592 084,21</b>
I. Zapasy	4 261 324,12	5 374 612,92
II. Należności krótkoterminowe	3 582 369,70	4 348 444,72
III. Inwestycje krótkoterminowe	1 323 243,81	828 780,33
w tym środki pieniężne i inne aktywa pieniężne	1 323 243,81	828 780,33
IV. Krótkoterminowe rozliczenia międzyokresowe	74 907,19	40 246,24
<b>AKTYWA OGÓŁEM</b>	<b>16 519 637,49</b>	<b>18 021 524,85</b>
<b>Wyszczególnienie</b>	<b>30.09.2012</b>	<b>30.09.2011</b>
<b>A. KAPITAŁ (FUNDUSZ) WŁASNY</b>	<b>10 593 880,67</b>	<b>9 491 970,93</b>
I. Kapitał (fundusz) podstawowy	3 414 667,00	3 414 667,00
IV. Kapitał (fundusz) zapasowy	5 861 807,46	5 263 811,02
VIII. Zysk (strata) netto	1 317 406,21	813 492,91
<b>B. ZOBOWIĄZANIA I REZERWY NA ZOBOWIĄZANIA</b>	<b>5 925 756,82</b>	<b>8 529 553,92</b>
I. Rezerwy na zobowiązania	120 986,80	144 103,83
II. Zobowiązania długoterminowe	905 249,22	1 086 071,27
III. Zobowiązania krótkoterminowe	4 899 520,80	4 615 709,49
IV. Rozliczenia międzyokresowe	-	2 683 669,33
<b>PASYWA OGÓŁEM</b>	<b>16 519 637,49</b>	<b>18 021 524,85</b>



Wyszczególnienie	01.07.2012 – 30.09.2012	1.01.2012 – 30.09.2012	01.07.2011 – 30.09.2011	01.01.2011 – 30.09.2011
PRZYCHODY NETTO ZE SPRZEDAŻY	5 491 642,63	14 251 444,79	3 592 188,07	8 255 670,33
KOSZTY DZIAŁALNOŚCI OPERACYJNEJ	4 716 751,15	12 756 265,15	3 209 100,92	8 017 022,91
w tym amortyzacja	121 258,00	341 452,16	110 787,53	322 314,90
<b>ZYSK (STRATA) ZE SPRZEDAŻY</b>	<b>774 891,48</b>	<b>1 495 179,64</b>	<b>383 087,15</b>	<b>238 647,42</b>
POZOSTAŁE PRZYCHODY OPERACYJNE	17 736,63	160 866,12	218 715,74	1 168 528,01
POZOSTAŁE KOSZTY OPERACYJNE	11 042,37	18 259,05	9 332,96	212 972,59
<b>ZYSK (STRATA) Z DZIAŁALNOŚCI OPERACYJNEJ</b>	<b>781 585,74</b>	<b>1 637 786,71</b>	<b>592 469,93</b>	<b>1 194 202,84</b>
PRZYCHODY FINANSOWE	-226 687,77	37 322,41	- 100 090,96	5 045,09
KOSZTY FINANSOWE	-298 381,93	75 048,91	119 098,34	173 142,02
<b>ZYSK (STRATA) Z DZIAŁALNOŚCI GOSPODARCZEJ</b>	<b>853 279,90</b>	<b>1 600 060,21</b>	<b>373 280,63</b>	<b>1 026 105,91</b>
<b>ZYSK (STRATA) BRUTTO</b>	<b>853 279,90</b>	<b>1 600 060,21</b>	<b>373 280,63</b>	<b>1 026 105,91</b>
<b>ZYSK (STRATA) NETTO</b>	<b>674 754,90</b>	<b>1 317 406,21</b>	<b>275 674,30</b>	<b>813 492,91</b>





## **5. KOMENTARZ ZARZĄDU SPÓŁKI NA TEMAT CZYNNIKÓW I ZDARZEŃ, KTÓRE MIAŁY WPŁYW NA OSIĄGNIĘTE WYNIKI FINANSOWE**

### **I. Wyniki finansowe**

Aztec International S.A. po raz kolejny zakończył kwartał rekordowo wysokimi wynikami kontynuując tym samym utrzymujący się od kilku kwartałów pozytywny trend wzrostowy. Rzetelna analiza zagrożeń i ryzyka prowadzonej przez Aztec działalności wpłynęła na osiąganie korzystnych wyników w obliczu spowolnienia gospodarczego w strefie euro oraz wciąż niestabilnej sytuacji w sektorze budowlanym. Konsekwentne działania Zarządu polegające na dostosowaniu strategii i założeń biznesowych do aktualnych warunków, uniezależniły Spółkę od niekorzystnych wahań koniunktury.

#### **a) Przychody ze sprzedaży**

W III kwartale 2012 roku Aztec International S.A. odnotował kolejny już historyczny wynik pod względem poziomu osiągniętych przychodów ze sprzedaży, które wyniosły 5,5 mln zł. Narastająco, w pierwszych trzech kwartałach roku, przychody ze sprzedaży wyniosły ponad 14,2 mln zł i są już wyższe niż przychody osiągnięte w całym 2011 roku.

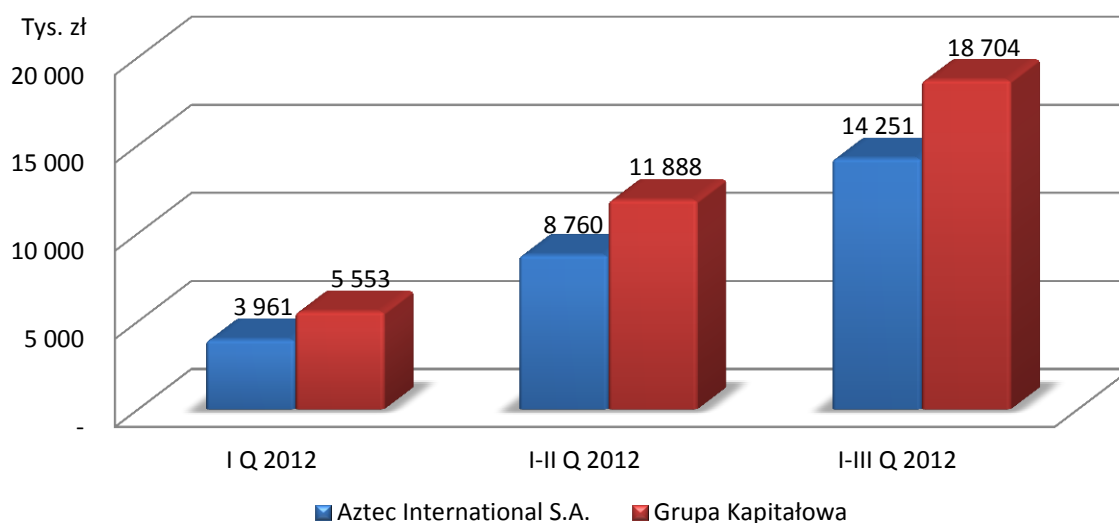
Przychody ze sprzedaży wzrosły o 14,4% w porównaniu do poprzedniego kwartału oraz o 52,9% w porównaniu do III kwartału 2011 roku. Wzrostowy trend związany jest między innymi z otrzymaniem ogólnoeuropejskich certyfikatów na wkręty, dzięki czemu Spółka zapewnia swoim klientom wysoką jakość oferowanych produktów, budując jednocześnie swoją wiarygodność wśród międzynarodowego grona odbiorców. Ponadto przyczyną wzrostu poziomu przychodów była zarówno realizacja kolejnych etapów międzynarodowych kontraktów, o których Zarząd informował w raportach bieżących w lipcu i listopadzie 2011 roku, jak i specyfika branży budowlano-montażowej charakteryzująca się wzmożoną aktywnością klientów w okresie letnim.

Przychody Grupy Kapitałowej od początku bieżącego roku wyniosły 18,7 mln zł, co oznacza wzrost o 6,8 mln zł w porównaniu do pierwszego półrocza 2012 roku.

Poziom przychodów ze sprzedaży Aztec International S.A. oraz Grupy Kapitałowej w wybranych okresach przedstawiają wykresy 1 i 2.

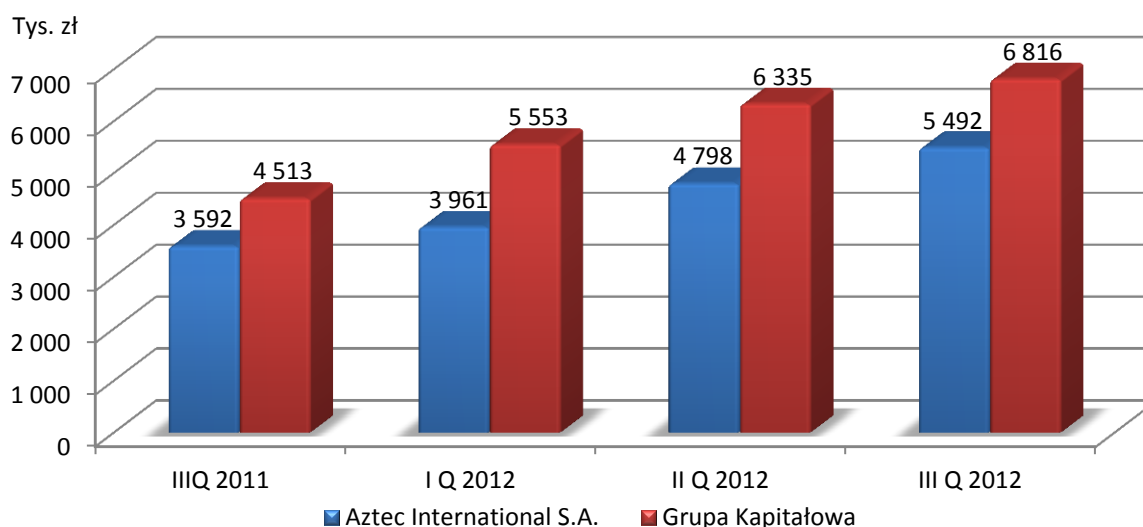


**Wykres 1. Narastające przychody ze sprzedaży Aztec International S.A. i Grupy Kapitałowej w 2012 r. (w tys. zł)**



Źródło: opracowanie własne

**Wykres 2. Przychody ze sprzedaży Aztec International S.A. i Grupy Kapitałowej w III kwartale 2011 r. oraz od I do III kwartału 2012 r. (w tys. zł)**



Źródło: opracowanie własne

## b) Koszty operacyjne

Struktura kosztów operacyjnych w III kwartale 2012 roku ukształtowała się podobnie jak w kwartale poprzednim. Z uwagi na specyfikę prowadzonej działalności dominowały koszty zużycia materiałów i energii, które wraz z kosztami usług obcych stanowiły ponad 50% kosztów ogółem. Aztec dążąc do stałej poprawy efektywności działań sprzedażowych

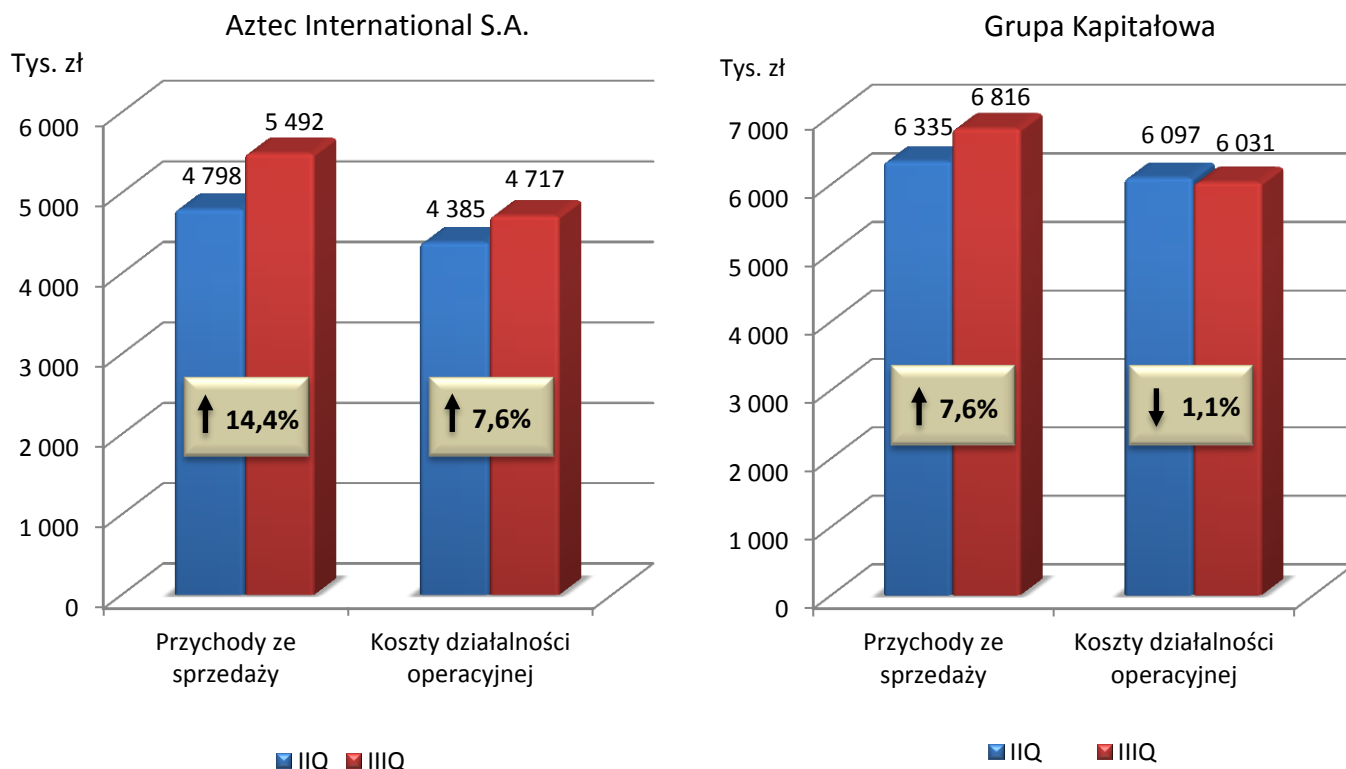


i logistycznych oraz do optymalizacji kosztów operacyjnych rozpoczął współpracę z firmą zapewniającą kompleksową obsługę logistyczną. Współpraca ta ma zapewnić Spółce profesjonalną i skuteczną dostawę zamówień do klienta oraz poprawę jakości realizowanych usług.

Spółka nieustannie podejmuje działania prowadzące do redukcji kosztów. Analizując dynamikę zmian kosztów w danym okresie należy porównać ją z dynamiką przychodów analogicznego okresu. W przypadku Aztec International wynik analizy wskazuje na sytuację korzystną, gdyż przychody wzrastały szybciej niż koszty.

W ramach Grupy Kapitałowej, tendencja była jeszcze bardziej korzystna ponieważ wzrostowi przychodów ze sprzedaży towarzyszył spadek kosztów działalności operacyjnej. Szczegóły przedstawia wykres 3.

**Wykres 3. Dynamika przychodów ze sprzedaży i kosztów działalności operacyjnej Aztec International S.A. i Grupy Kapitałowej w II i III kwartale 2012 r. (w %)**



Źródło: opracowanie własne

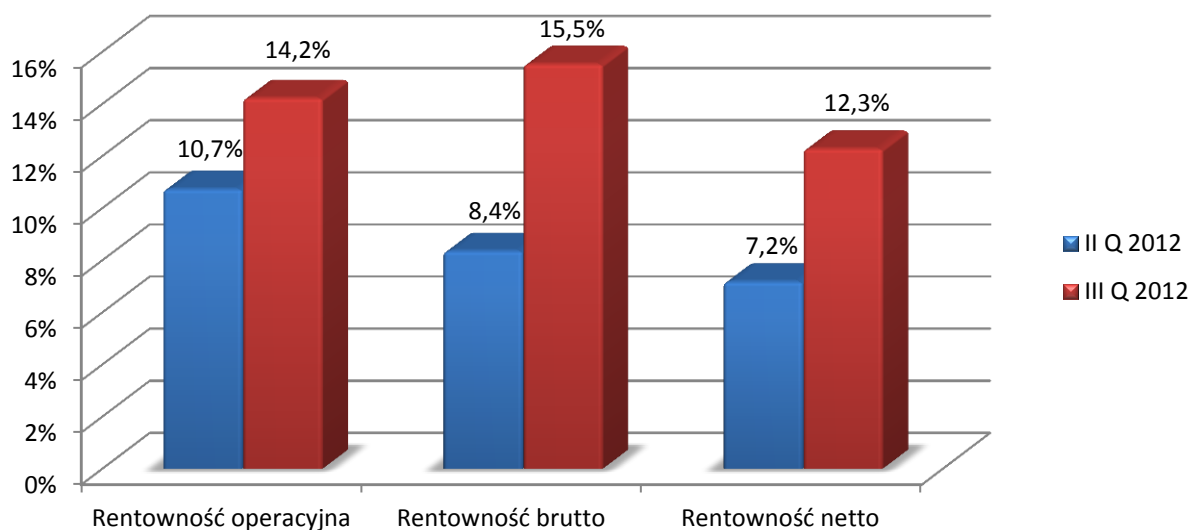


### c) Wyniki finansowe

Aztec International S.A. zakończył kwartał z dodatnimi wynikami na każdym poziomie działalności. Rentowność operacyjna wyniosła 14,2%, rentowność brutto 15,5%, natomiast rentowność netto 12,3%.

Wskaźniki rentowności na wybranych poziomach działalności przedstawia wykres 4.

**Wykres 4. Wskaźniki rentowności operacyjnej, brutto i netto Aztec International S.A. w II i III kw. 2012r. (w %)**



Źródło: opracowanie własne

Mimo niekorzystnych sygnałów płynących z branży budowlanej, Aztec osiągnął najwyższą dotychczas rentowność w ciągu roku. Sytuację taką Aztec zawdzięcza ciągłemu poszerzaniu skali prowadzonej działalności oraz konsekwentnie realizowanej strategii sprzedażowej. Spółka posiada również rozbudowaną sieć stałych odbiorców obejmującą niemal całą Europę i część rynków Azji Zachodniej. Zaufanie, jakim darzą Spółkę jej kluczowi odbiorcy jest bardzo ważne w obecnej, trudnej sytuacji w branży i świadczy o stabilnej pozycji na rynku międzynarodowym. Przyczyn poprawy rentowności należy szukać również we wzroście udziału sprzedaży produktów wysokomarżowych, szczególnie na rynkach Europy Zachodniej.

Dobra kondycja Spółki jest szczególnie widoczna w porównaniu do wyników osiągniętych w trzech pierwszych kwartałach 2011 roku. Szczegółowe informacje przedstawiono w tabeli 1.



**Tabela 1. Wyniki Aztec International S.A. od I do III kwartału 2011 oraz od I do III kwartału 2012 roku (w tys. zł)**

Wyszczególnienie	IQ – III Q 2011	IQ – IIIQ 2012	Dynamika wzrostu
Przychody netto ze sprzedaży	8 255 670,33	14 251 444,79	172,6%
Zysk ze sprzedaży	238 647,42	1 495 179,64	626,5%
Zysk netto	813 492,91	1 317 406,21	161,9%

Źródło: opracowanie własne

W pierwszych 9 miesiącach Aztec International S.A. osiągnął ponad 170% przychodów ze sprzedaży w porównaniu do analogicznego okresu 2011 roku. Znaczącą różnicę zauważyć można w poziomie wypracowanego zysku ze sprzedaży, który narastająco na koniec III kwartału 2012 roku był ponad trzykrotnie wyższy niż w całym 2011 roku. Tak znacząca poprawa wyników jest efektem realizowania wdrożonej strategii sprzedaży opartej na rozwijaniu zakresu i skali działalności oraz wkraczania na nowe rynki. Dzięki temu, że Spółka działa globalnie, przejawia większą elastyczność i odporność na kryzys.

Grupa Kapitałowa od początku roku osiągnęła zysk na poziomie 1,2 mln zł.

Ze względu na pogłębiające się lokalne problemy gospodarcze występujące w obszarze działalności spółek zależnych Aztec (U.K.) Ltd zakończył kwartał ze stratą w wysokości 24,0 tys. £, natomiast Aztec Dichtscheiben GmbH ze stratą 16,8 tys. €.

W celu poprawy sytuacji w spółkach zależnych przeprowadzana jest restrukturyzacja, obejmująca między innymi zatrudnienie doświadczonych menadżerów odpowiedzialnych za pozyskanie nowych odbiorców oraz za zwiększenie poziomu realizowanej sprzedaży.

## II. Pozycje bilansowe

### a) Aktywa

Najważniejsze zmiany w strukturze aktywów zauważyć można w ramach aktywów obrotowych. Zasadnicze zmiany dotyczą środków pieniężnych, których wysokość w porównaniu do poprzednich okresów istotnie wzrosła. Aztec zwiększył tym samym poziom płynności finansowej. Szczegóły przedstawia tabela 2.



**Tabela 2. Wybrane wskaźniki płynności finansowej Aztec International S.A w III kwartale 2011 oraz III kwartale 2012 roku**

Wskaźniki płynności finansowej	III Q 2011	III Q 2012
Wskaźnik bieżącej płynności finansowej	2,29	2,57
Wskaźnik szybkiej płynności finansowej	1,12	1,36
Wskaźnik wypłacalności gotówkowej	0,18	0,37

Źródło: opracowanie własne

Wszystkie wymienione wyżej, podstawowe wskaźniki płynności wskazują na terminową spłatę bieżących zobowiązań oraz na poprawę kondycji finansowej. Aztec kumulując gotówkę zwiększa bezpieczeństwo finansowe, co czyni go wiarygodnym kontrahentem oraz stabilnym partnerem biznesowym w obliczu dużej niepewności na rynku. Zmiany w obszarze zapasów i należności krótkoterminowych związane są z ciągłym, intensywnym rozwojem Spółki w ostatnim okresie, który przełożył się bezpośrednio na istotne zwiększenie sprzedaży.

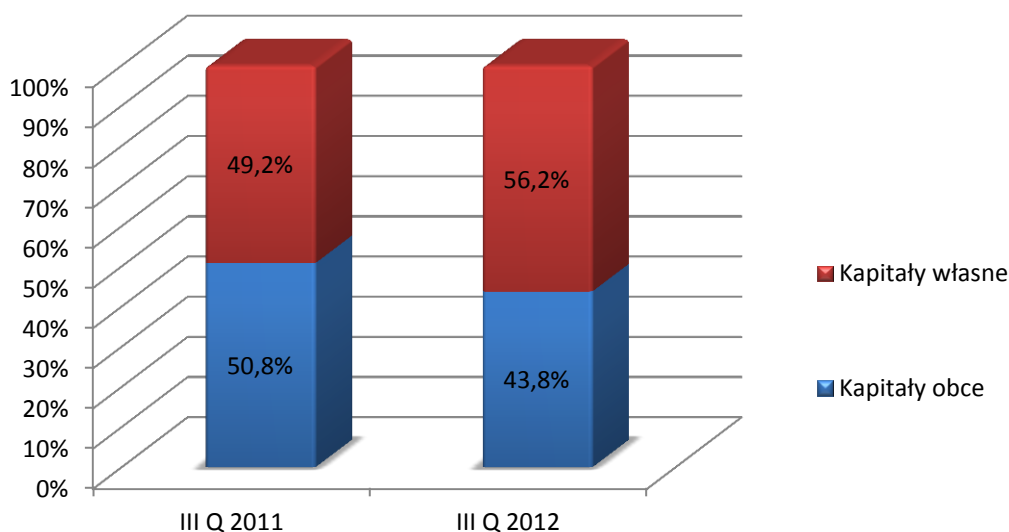
#### **b) Pasywa**

Zgodnie z informacją podaną w raporcie za II kwartał 2012 roku Zarząd jest w trakcie optymalizowania struktury kapitałów pozwalającej na realizację założonej strategii rozwoju obejmującej między innymi budowę nowej siedziby oraz zwiększenie innowacyjności parku maszynowego. Poprzez kształtowanie struktury kapitałów Zarząd wpływa również na sposób postrzegania Spółki przez otoczenie. Zwiększanie poziomu kapitałów własnych w strukturze pasywów wpływa na ograniczenie ryzyka operacyjnego oraz gwarantuje wiarygodność Spółki, przede wszystkim w oczach instytucji finansowych oraz inwestorów.

Istotna zmiana w ramach pasywów nastąpiła w pozycji rozliczenia międzyokresowe. Wynika ona z rozliczenia zaliczek wpłaconych z tytułu realizacji kontraktu dotyczącego sprzedaży technologii, o którym Spółka informowała w raporcie bieżącym w listopadzie 2011 roku. Strukturę kapitałów Aztec International S.A. prezentuje wykres 5.



**Wykres 5. Struktura pasywów Aztec International S.A. na koniec III kwartału 2011 r. i III kwartału 2012 r. (w %)**



Źródło: opracowanie własne

Grupa Kapitałowa utrzymuje wysoki udział kapitałów własnych w kapitałach ogółem. Spółki zależne nie korzystają z zadłużenia długoterminowego, a stopień ich ogólnego zadłużenia kształtuje się na bezpiecznym poziomie.

### III. Podsumowanie

Niski wzrost gospodarczy zarówno w kraju jak i w strefie euro nie miał znaczącego wpływu na działalność Aztec. Dobre wyniki Spółki są rezultatem zwiększonej efektywności działania jak również stałej kontroli kosztów operacyjnych, a rosnąca rentowność jest dowodem na silną pozycję konkurencyjną firmy.

Stale rosnący popyt na oferowane produkty skłonił Zarząd do rozpoczęcia poszerzania obecnej gamy asortymentu o uzupełniające akcesoria budowlane. Pierwszym etapem planu wdrożenia nowych produktów są prowadzone obecnie negocjacje pomiędzy Spółką Aztec a producentem akcesoriów dachowych spoza Europy.

W III kwartale 2012 roku zwiększył się poziom płynności finansowej oraz kontynuowano optymalizację struktury kapitałów ze względu na przyjętą strategię rozwoju. Zwiększenie poziomu bezpieczeństwa operacyjnego oraz poprawa płynności mają na celu przygotowanie Spółki do realizacji zakładanych inwestycji polegających na wdrożeniu innowacyjnej linii technologicznej oraz zmianie obecnej siedziby.



Zarząd oczekuje, iż kontynuowanie realizacji wdrożonej strategii przyczyni się do jeszcze bardziej efektywnego wykorzystania potencjału Spółki oraz do dalszego wzrostu wyników finansowych, co znacząco zwiększy jej atrakcyjność dla akcjonariuszy i inwestorów.

## **6. INFORMACJA ZARZĄDU NA TEMAT AKTYWNOŚCI, JAKĄ W OKRESIE OBJĘTYM RAPORTEM SPÓŁKA PODEJMOWAŁA W OBSZARZE ROZWOJU PROWADZONEJ DZIAŁALNOŚCI, A W SZCZEGÓLNOŚCI POPRZEZ DZIAŁANIA NASTAWIONE NA WPROWADZENIE ROZWIĄZAŃ INNOWACYJNYCH.**

### **I. Najistotniejsze wydarzenia w okresie objętym raportem**

Podpisanie istotnej umowy handlowej będącej kontynuacją dotychczasowej współpracy.

Dnia 20 września 2012 Zarząd Aztec International S.A. poinformował, że Spółka zawarła kolejną istotną umowę handlową ze znanym międzynarodowym dystrybutorem materiałów budowlanych. Umowa jest kontynuacją współpracy handlowej, o której Spółka informowała w raporcie bieżącym nr 14/2011 z dnia 27.07.2011r.

Przedmiotem umowy jest dostawa przez Spółkę szerokiej gamy akcesoriów budowlanych. Umowa jest istotna gdyż całkowita wartość kontraktu wynosi 850 tys. EUR i tym samym przekracza 20% wartości kapitałów własnych Spółki.

Niniejsza umowa jest również znacząca dla Spółki, gdyż stanowi element realizacji jej strategii zakładającej zwiększenie mocy wytwórczych i poszerzenie oferowanego asortymentu akcesoriów budowlanych.

Wartość podpisanej umowy stanowi ponad 39% wartości przychodów Spółki za I półrocze 2012 roku. Kontrakt będzie realizowany do końca 2013 roku.

### **II. Raporty bieżące**

Spółka opublikowała następujące raporty bieżące w III kwartale 2012 roku:

- Raport bieżący nr 22/2012 z dnia 09.07.2012r. Informacja o wyborze biegłego rewidenta;
- Raport bieżący nr 24/2012 z dnia 20.09.2012r. Zawarcie istotnej umowy.





### III. Raporty okresowe

Spółka opublikowała następujący raport okresowy w III kwartale 2012 roku:

- Raport okresowy nr 23/2012 z dnia 09.08.2012 r. Raport okresowy za II kwartał 2012 roku.

### 7. OŚWIADCZENIE ZARZĄDU

Zarząd Aztec International S.A., oświadcza, iż wedle jego najlepszej wiedzy wybrane skonsolidowane i jednostkowe dane finansowe i dane porównywalne sporządzone zostały zgodnie z obowiązującymi zasadami rachunkowości oraz że odzwierciedlają w sposób prawdziwy, rzetelny i jasny sytuację majątkową i finansową Spółki oraz jej Grupy Kapitałowej, a także ich wynik finansowy.

Poznań, 14 listopada 2012 r.

Prezes Zarządu

Marek Ciulis

Wiceprezes Zarządu

Rafał Cędrowski